



kicad



kicad

**GerbView**

**10 dicembre 2015**

---

## Indice

<b>1</b>	<b>Introduzione a GerbView</b>	<b>2</b>
<b>2</b>	<b>Schermo principale</b>	<b>2</b>
<b>3</b>	<b>Top toolbar</b>	<b>3</b>
<b>4</b>	<b>Barra strumenti sinistra</b>	<b>4</b>
<b>5</b>	<b>Comandi nella barra del menu</b>	<b>5</b>
5.1	File menu . . . . .	5
5.1.1	Esportazione a Pcbnew . . . . .	5
5.2	Preferences menu . . . . .	6
5.3	Menu miscellanea . . . . .	6
<b>6</b>	<b>Gestione strati</b>	<b>7</b>
6.1	Modalità di visualizzazione strati Gerber . . . . .	8
6.2	Effetto della selezione strati sui disegni . . . . .	9
<b>7</b>	<b>Stampa strati</b>	<b>10</b>
7.1	Accesso alla finestra di stampa . . . . .	10
7.2	Comando sposta blocco . . . . .	10

---

*Manuale di riferimento*

## **Copyright**

This document is Copyright © 2010-2015 by it' s contributors as listed below. You may distribute it and/or modify it under the terms of either the GNU General Public License (<http://www.gnu.org/licenses/gpl.html>), version 3 or later, or the Creative Commons Attribution License (<http://creativecommons.org/licenses/by/3.0/>), version 3.0 or later.

Tutti i marchi registrati all' interno di questa guida appartengono ai loro legittimi proprietari.

## **Collaboratori**

Il Team di KiCad.

## **Traduzione**

Marco Ciampa <[ciampix@libero.it](mailto:ciampix@libero.it)>, 2014-2015.

## **Feedback**

Please direct any bug reports, suggestions or new versions to here:

- About KiCad document: <https://github.com/KiCad/kicad-doc/issues>
- About KiCad software: <https://bugs.launchpad.net/kicad>
- About KiCad software i18n: <https://github.com/KiCad/kicad-i18n/issues>

## **Data di pubblicazione e versione del software**

Pubblicato il 4 febbraio, 2015.

---

## 1 Introduzione a GerbView

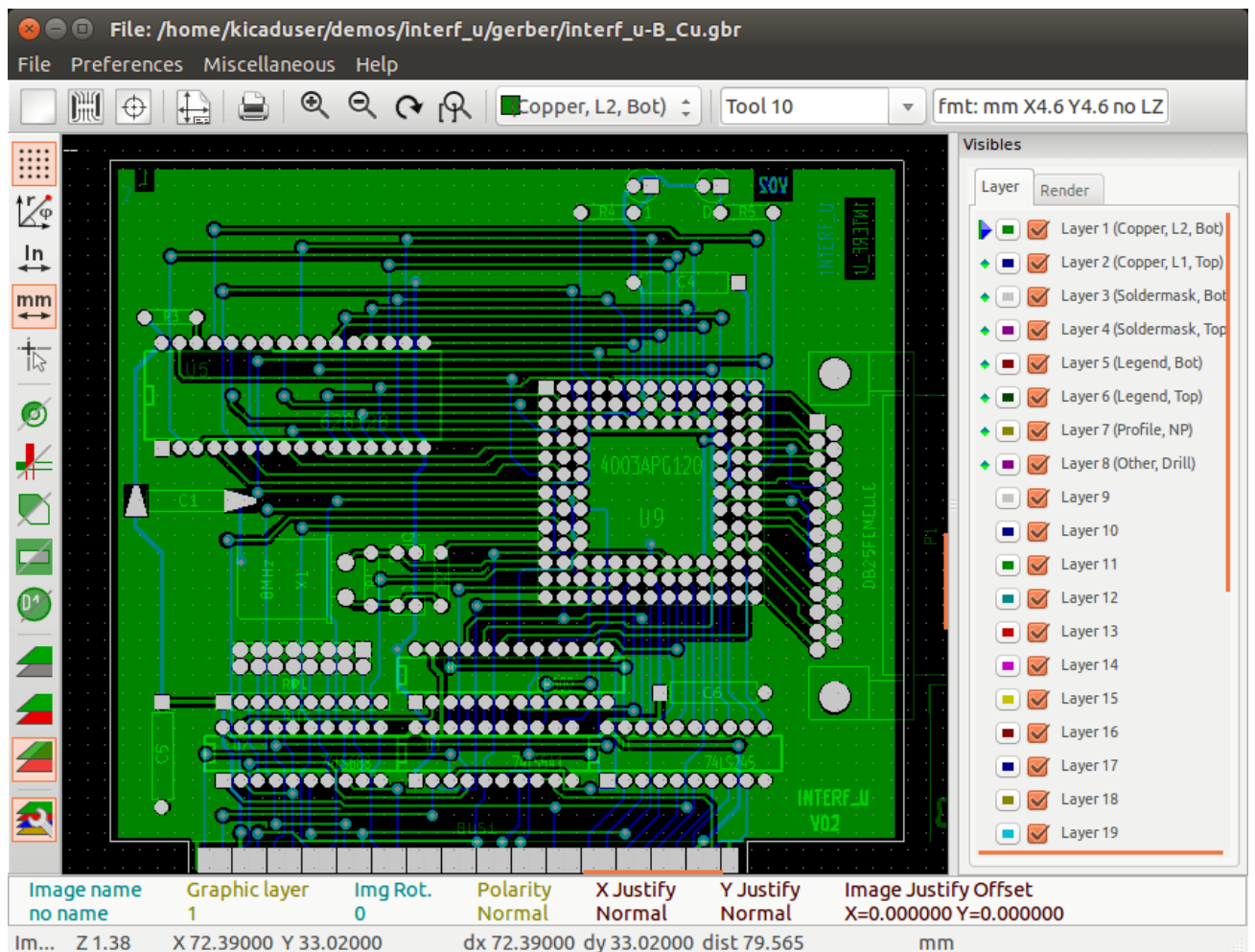
GerbView è un visualizzatore di file in formato Gerber (formato RS274X) che è anche in grado di visualizzare i file forature generati da Pcbnew (in formato Excellon).

Accetta fino a 32 file contemporaneamente (Gerber e/o file forature)

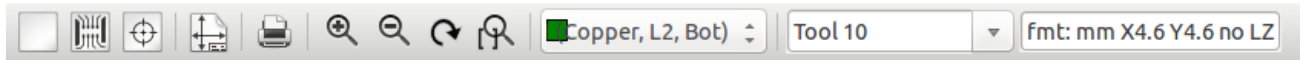
I file possono essere visualizzati usando la modalità trasparenza o la modalità sovrapposta.






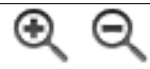


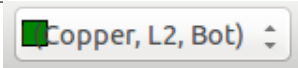

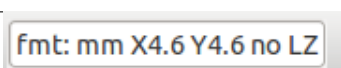
Per ulteriori informazioni sul formato file Gerber consultare le specifiche su [The Gerber File Format Specification - Ucamco](#).

## 2 Schermo principale



### 3 Top toolbar



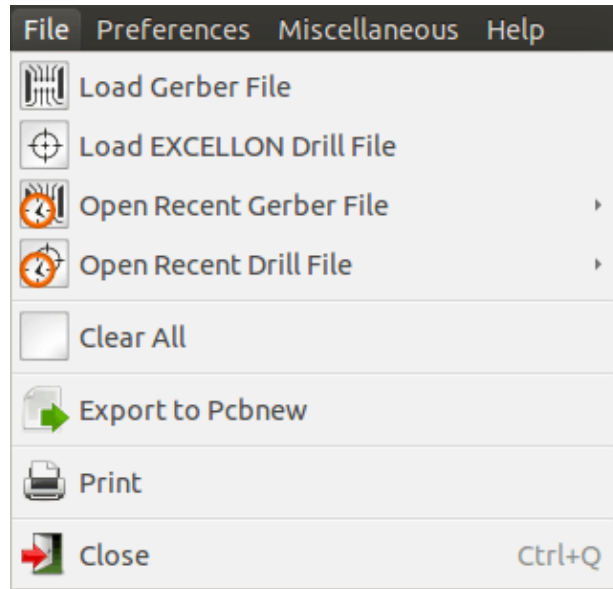
	Clear all layers
	Load Gerber files
	Load drill files (Excellon format from Pcbnew)
	Set page size for printing and show/hide page limits
	Open print dialog
	Zoom in and out
	Refresh screen
	Zoom fit in page
	Layer selection
	D Code selection (highlight items that use this dcode)
	Info about Gerber file options loaded in the current layer

### 4 Barra strumenti sinistra

		Grid on / off
		Display polar coordinates on / off
		Units selection to display coordinates
		On grid cursor shape selection
		Display mode selection (solid or outlines) for flashed items
		Display mode selection (solid or outlines) for lines
		Display mode selection (solid or outlines) for polygons
		Show negative objects in ghost color
		Show / hide D Codes values (for items using a dcode)
		Mode used by Gerbview to show layers.

## 5 Comandi nella barra del menu

### 5.1 File menu



È possibile caricare file Gerber e file di forature in Gerbview. C'è anche un comando ausiliario per ri-esportare i file Gerber in pcbnew. In precedenza (molto tempo fa) era anche possibile caricare i cosiddetti Dcodes, ma ora sono considerati obsoleti e quindi non è più possibile.

#### 5.1.1 Esportazione a Pcbnew

GerbView ha limitate capacità di esportazione di file Gerber a Pcbnew.

Il risultato finale dipende da quali caratteristiche del formato RS 274 X sono in uso nei file Gerber.

Il formato RS 274 X ha delle caratteristiche di tipo raster che non è possibile convertire (principalmente tutte le caratteristiche relative agli oggetti negativi).

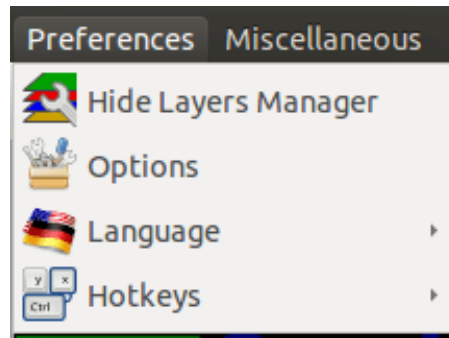
Gli elementi "flash" (N.d.T. le aperture del photoplotter) sono convertiti in via.

Gli elementi linea vengono convertiti in segmenti di piste (o linee grafiche per gli strati non rame)

Così, l'usabilità del file convertito dipende molto dal modo in cui ogni file Gerber è stato creato dallo strumento di creazione di circuiti stampati in questione.

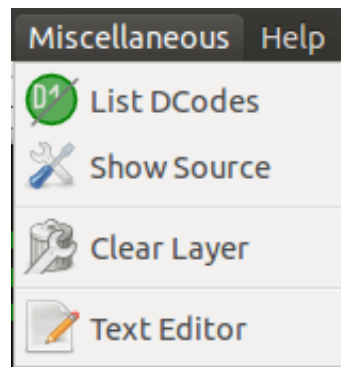


## 5.2 Preferences menu



Da accesso all' editor delle scorciatoie da tastiera, e ad alcune opzioni di visualizzazione elementi.

## 5.3 Menu miscellanea

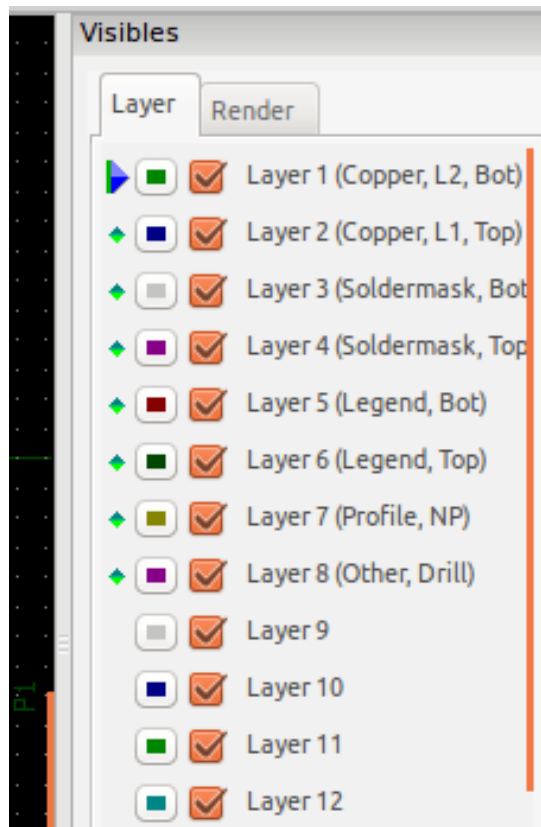


- «Lista Dcodes» mostra i Dcodes in uso ed alcuni parametri dei Dcode.
- «Mostra sorgente» visualizza i contenuti del file Gerber dello strato attivo in un editor di testo.
- «Ripulisci strato» cancella i contenuti dello strato attivo.

## 6 Gestione strati

The layer manager has 2 purposes:

- Select the active layer
- Show/hide layers




The active layer is drawn after the other layers.

When loading a new file, the active layer is used (the new data replace the previous data)

Note:

- Mouse left click on a line: select the active layer
- Mouse right click on the layer manager: show/hide all layers
- Mouse middle click on a icon: select the layer color.

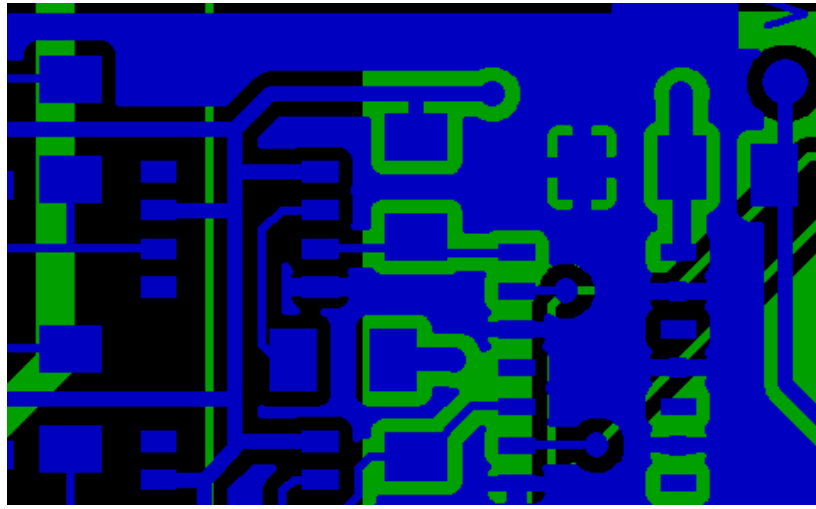
## 6.1 Modalità di visualizzazione strati Gerber


- Raw mode 

Each gerber file and each item in files are drawn in the order files are loaded.

However the **active layer** is draw last.

When Gerber files have negative items (drawn in black) artefacts are visible on already drawn layers

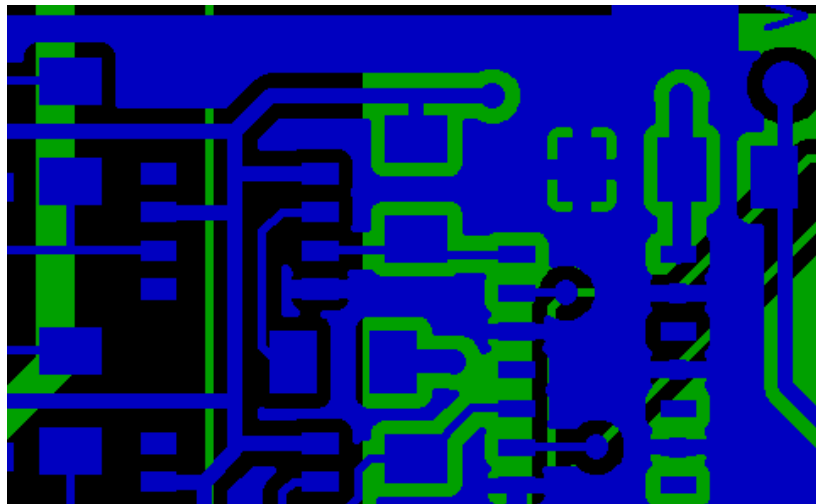



- Stacked mode 

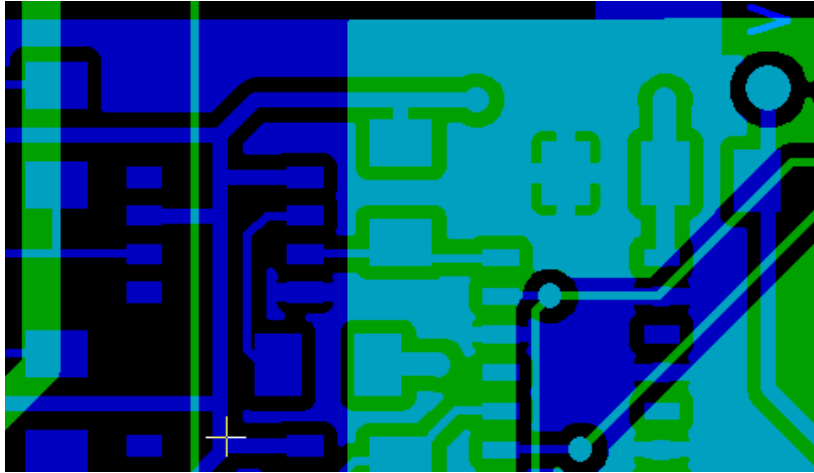
Each gerber file is drawn in the order files are loaded.

The **active layer** is draw last.

When Gerber files have negative items (drawn in black) there are no artefacts on already drawn layers, because this mode draws each file in a local buffer before it is shown on screen. Negative items do not create artefacts.



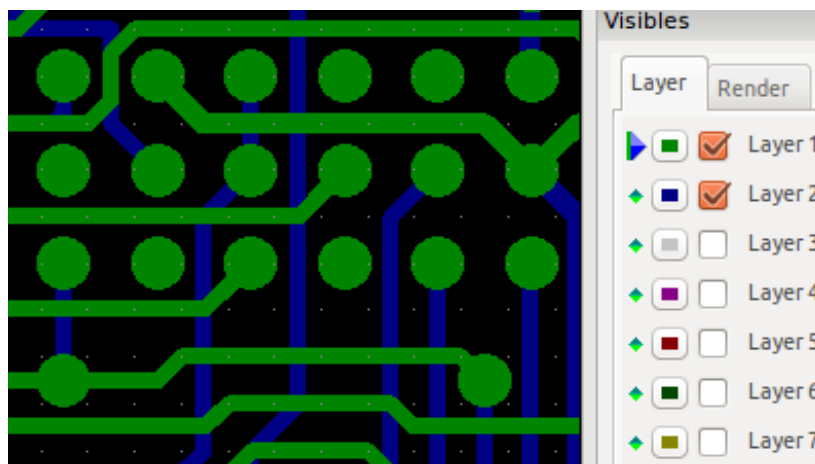
- Transparency mode 



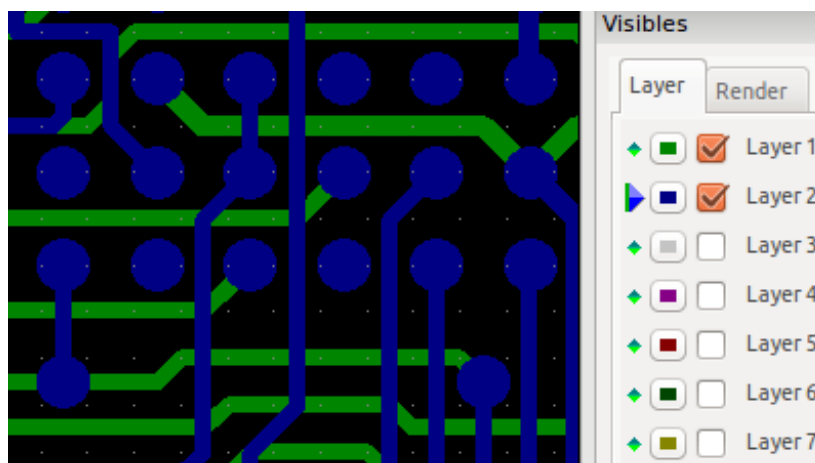
## 6.2 Effetto della selezione strati sui disegni

Questo effetto è visibile solo nelle modalità grezza o sovrapposta.

The layer 1 (green layer) is drawn after the layer 2



The layer 2 (blue layer) is drawn after the layer 1



## 7 Stampa strati


### 7.1 Accesso alla finestra di stampa

To print layers, use the  tool, or the main menu (files)

---

#### Attenzione



But be sure items are inside the printable area (select by  a suitable page format).

Non bisogna dimenticare che i photoplotter possono usare un' area di disegno molto ampia, molto più ampia delle dimensioni pagina usate dalle stampanti)

Lo spostamento (tramite il comando sposta blocco) di interi strati è spesso necessario.

---

### 7.2 Comando sposta blocco

Si possono spostare gli elementi selezionandoli (trascinando il mouse con il tasto sinistro premuto) e poi spostando l' area selezionata sullo schermo.

Fare clic con il tasto sinistro per piazzare definitivamente l' area che si sta spostando.